

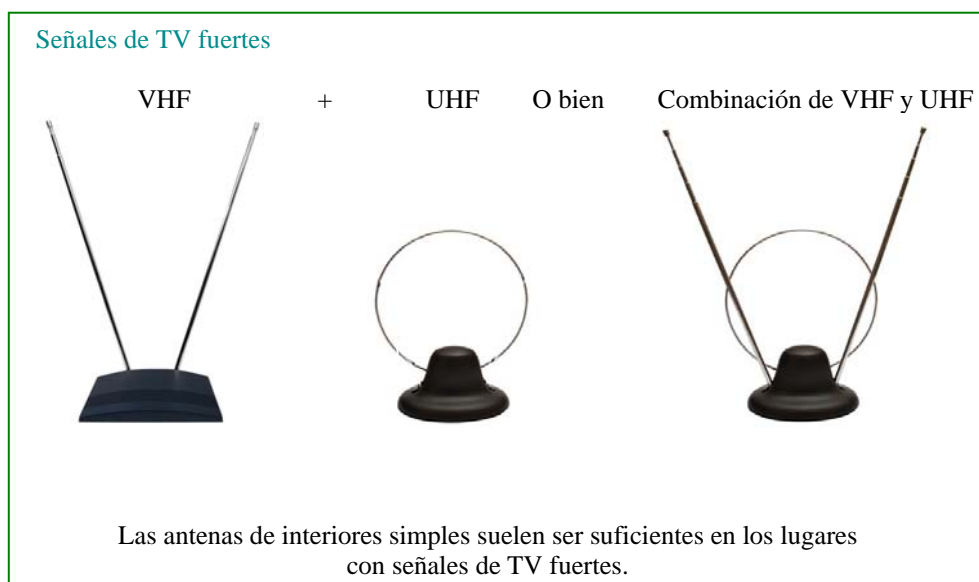
En la actualidad, las cadenas transmisoras de TV de los EE. UU. están pasando de las transmisiones analógicas a las digitales. Esta Hoja informativa proporciona información sobre las antenas de TV y consejos para obtener una recepción de buena calidad de las transmisiones digitales.

### ¿Qué tipo de antena necesito para recibir señales de TV digitales?

Para recibir señales de TV digitales de todas las cadenas, es importante que la antena pueda recibir canales VHF (canales del 2 al 13) y UHF (canales del 14 al 51). Algunas antenas sólo proporcionan buena recepción de canales VHF o UHF, pero no de ambos. Por ejemplo, la recepción de las “orejas de conejo” de interiores por lo general necesita ampliarse con una antena de “bucle” o “pajarita” (vea imágenes a continuación) para poder recibir señales de canales UHF. Los consumidores también deben estar conscientes de que incluso si usan un convertidor de señal digital a analógica, aún así necesitarán una antena para recibir señales de DTV. Muchas de las antenas que se comercializan en la actualidad como “antenas para HDTV” funcionan mejor para recibir las señales UHF; algunos de estos modelos afirman que proporcionan recepción de señales en los canales del 7 al 13, pero la recepción de estos canales no es la ideal. Si compra una de estas antenas, asegúrese de que proporcione una buena recepción de todos los canales VHF y UHF. La capacidad de recepción de las antenas de TV también es muy variable, por lo que debe asegurarse de consultar a un vendedor y leer la información del embalaje o de Internet, para que la antena que elija proporcione una buena recepción de canales VHF y UHF. Además, si usa una antena de interiores y recibe señales de canales VHF, puede que deba usar una antena con amplificación. Para saber qué señales de DTV están disponibles en el lugar donde se encuentra, use los mapas de recepción de DTV disponibles en [www.fcc.gov/mb/engineering/maps/](http://www.fcc.gov/mb/engineering/maps/).

### Antenas para la recepción de señales en distintas condiciones

Las antenas que se muestran a continuación funcionan en la mayoría de los casos cuando la señal tiene la potencia indicada, pero puede que no funcionen en todos los casos. La recepción de señales de TV en interiores puede verse afectada por factores como edificios, árboles, terrenos o construcciones cercanos.



### Señales de TV moderadas

Una antena de interiores de alta calidad (consulte la información de la caja) o una antena de exteriores pueden ser apropiadas.



### Señales de TV débiles



Se deberá instalar una antena de exteriores.



Visite [www.antennaweb.org](http://www.antennaweb.org) para obtener recomendaciones sobre el tipo de antena de exteriores que necesitará.

Puede consultar la potencia de señal de las estaciones locales en [www.fcc.gov/mb/engineering/maps/](http://www.fcc.gov/mb/engineering/maps/). En este sitio web podrá consultar si se encuentra dentro del área de cobertura de las estaciones locales, una vez que empiecen a transmitir en señal digital. Además, los consumidores que desean comprar antenas de exteriores pueden obtener información sobre el tipo de antena de exteriores apropiado para el lugar donde se encuentran en [www.antennaweb.org](http://www.antennaweb.org). Vale notar que el tipo de antena necesario en un lugar específico puede variar según la ubicación geográfica, la altura a la que se colocará la antena, la presencia de estructuras cercanas y otros factores locales.

### **Primero intente usar su antena actual**

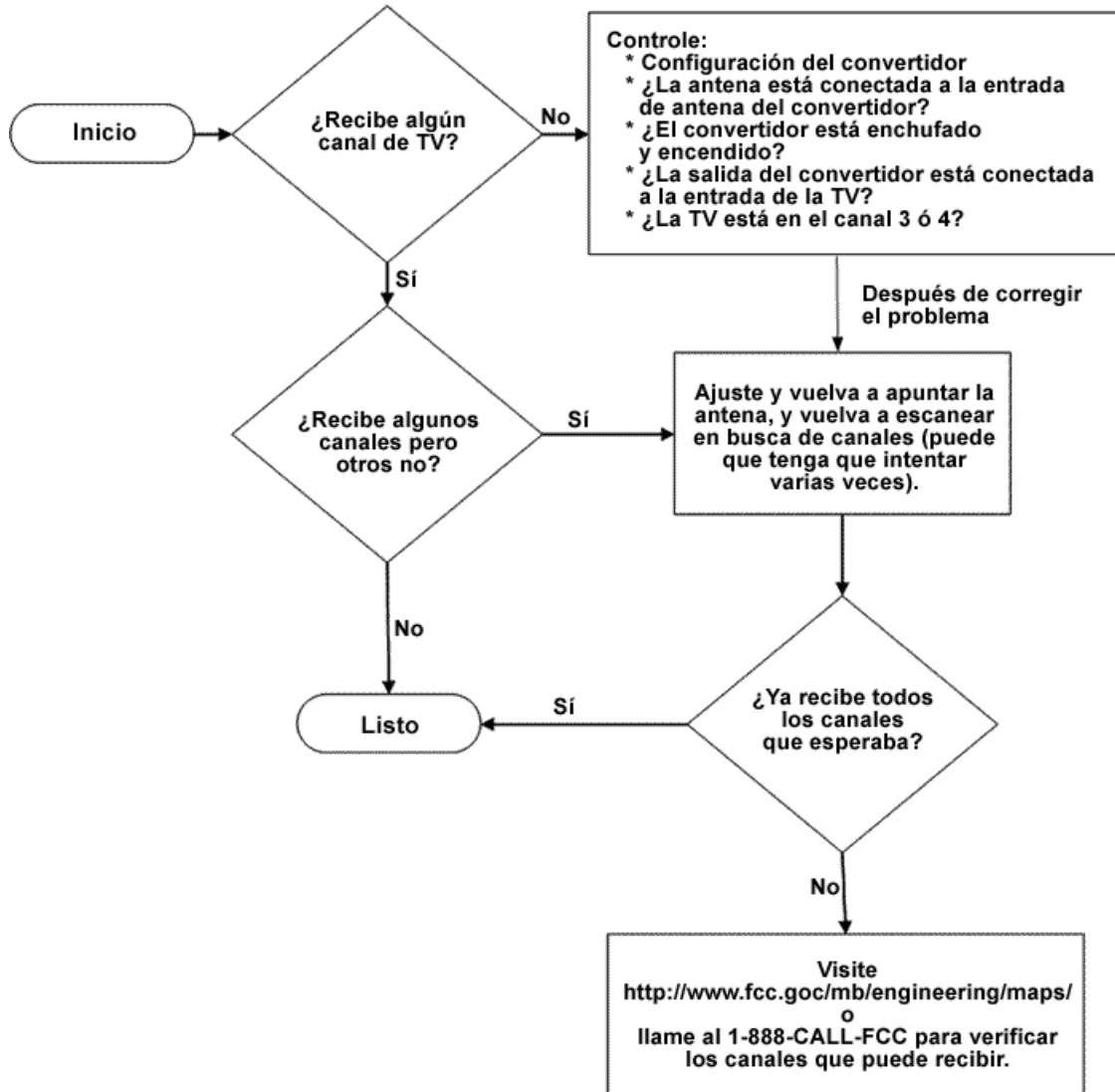
Si en estos momentos su televisor recibe con buena calidad los canales analógicos del 2 al 51 con una antena receptora, debería poder recibir las señales de televisión digital (DTV), incluidas las señales de televisión de alta definición (HDTV), con la misma antena. No necesariamente tiene que comprar una “antena para DTV” o “antena para HDTV” para recibir señales de DTV o HDTV; no obstante, su antena debe ser capaz de recibir señales VHF y UHF, como se indica anteriormente.

Antes de hacer algún cambio en su antena o sistema de antena actual, debe probar con un convertidor de señal digital a analógica o televisor digital para ver si la antena recibe las señales digitales que se transmiten en su zona. Una vez que haya conectado el convertidor de señal digital a analógica al televisor analógico y la antena, debe realizar un “escaneo de canales”. También debería poder realizar un escaneo de canales si la antena está conectada a un televisor digital. Los convertidores de señal digital a analógica y los televisores digitales tienen un botón, que suele estar en el control remoto, llamado “configuración”, “menú”, o algún término similar. Presione este botón para obtener acceso al menú de configuración. Con los botones de



flechas direccionales del control remoto, busque la opción que permita buscar los canales de transmisión digital que están disponibles en su zona. Consulte las instrucciones detalladas para realizar un escaneo de canales en el dispositivo en el manual del usuario del convertidor de señal digital a analógica o televisor digital. **Debe realizar un escaneo de canales regularmente, para comprobar si hay más canales digitales disponibles.** En muchos casos, esto es todo lo que deberá hacer para ver transmisiones de televisión digital.

### Diagrama de flujo para el diagnóstico de problemas de recepción



### Consejos de recepción

- Con frecuencia, la recepción de la TV digital puede mejorar simplemente cambiando la posición de su antena actual, a veces incluso sólo unos centímetros. Por ejemplo, la recepción suele mejorar al alejarla de otros objetos o ubicarla a mayor o menor altura. Asegúrese de mover la antena lentamente, ya que los sintonizadores de TV digital necesitan un breve lapso para detectar bien la señal. Si no recibe todos los canales,



- debe volver a hacer un escaneo de señales disponibles.
- Por lo general, las antenas deben orientarse o apuntarse para recibir la señal óptima de la estación deseada. Mientras ajusta la antena, podría resultar útil obtener acceso al “medidor de potencia de señal” del convertidor de señal digital a analógica o televisor digital, para determinar si los ajustes mejoran la potencia de la señal. Por lo general, se puede obtener acceso al medidor de potencia de señal desde el menú del control remoto. Consulte las instrucciones detalladas para obtener acceso al medidor de potencia de señal en el manual del usuario del dispositivo. Recuerde hacer otro escaneo de canales después de ajustar la antena. En el caso de las antenas exteriores, los rotores que orientan la antena pueden mejorar el rendimiento, en especial al intentar recibir estaciones que transmiten de otras zonas.
  - Si no logra una recepción satisfactoria con su antena de interiores actual, puede agregar un elemento de pajarita que se fija con mordaza (consulte la imagen anterior) u obtener una antena de interiores combinada, que incluya funciones para la recepción de señales VHF y UHF, o un amplificador para intensificar la señal recibida.
  - Por lo general, las antenas de exteriores tienen mejor recepción que las antenas de interiores.
  - Si está cerca de la torre transmisora de una cadena, es posible que la recepción de esa cadena y de otras cadenas se vea afectada por una “sobrecarga” de señal fuerte.
  - Si decide reemplazar o actualizar su antena de exteriores, algunos sitios web, como [www.antennaweb.org](http://www.antennaweb.org), proporcionan información sobre la ubicación de transmisores y los tipos de antenas de exteriores apropiadas para las estaciones que desea recibir. Si necesita ayuda para actualizar su sistema de antena, consulte a un vendedor de antenas o instalador de antenas cercano a su domicilio.
  - Durante la transición a la TV digital, muchas estaciones funcionarán temporalmente con niveles de potencia reducidos. Si no puede recibir ciertas cadenas de TV digital, no necesariamente quiere decir que hay un problema con su antena o receptor. Consulte a la cadena de TV para saber si piensan introducir modificaciones para mejorar la recepción.
  - Para saber qué señales de DTV están disponibles en el lugar donde se encuentra, use los mapas de recepción de DTV disponibles en [www.fcc.gov/mb/engineering/maps/](http://www.fcc.gov/mb/engineering/maps/).

### **Para obtener más información sobre la transición a la DTV**

Para obtener más información sobre la transición a la DTV, visite [www.dtv.gov/spanish](http://www.dtv.gov/spanish) o comuníquese con la FCC por correo electrónico a [dtvinfo@fcc.gov](mailto:dtvinfo@fcc.gov); por teléfono de voz al 1-888-CALL-FCC (1-888-225-5322) o por teletipo al 1-888-TELL-FCC (1-888-835-5322); por fax al 1-866-418-0232; o por escrito a:

Federal Communications Commission  
Consumer & Governmental Affairs Bureau  
Consumer Inquiries and Complaints Division  
445 12th Street, SW  
Washington, DC 20554

###

*Para ésta u otra publicación para el consumidor en formato accesible (texto electrónico ASCII, Braille, letra grande, o audio) escríbanos o llame a la dirección o teléfono indicados abajo, o envíe un e-mail a [FCC504@fcc.gov](mailto:FCC504@fcc.gov).*



Visite [www.fcc.gov/cgb/contacts/](http://www.fcc.gov/cgb/contacts/) para recibir información sobre éste y otros temas de la FCC para el consumidor a través del servicio de suscripción electrónica de la Comisión.

*Este documento tiene como único propósito el educar al consumidor y no afectará ningún procedimientos o caso sobre este asunto u otros relacionados.*

2/14/09

